

2016年度・学力考査問題

(中学第2回)

【社会】

注 意

1. 試験時間は40分です。
2. 解答用紙のみ試験終了後あつめます。
3. 問題は8ページで3題あります。開始の合図で必ず確認し、そろっていない場合にはすぐに手をあげなさい。

1

次の文章を読んで、後の問いに答えなさい。

昨年、桐光学園では中学3年生が4日間のサマースクールをおこないました。

初日は広島を訪れ、あ宮島の ① 神社を見学しました。① 神社は大輪田泊を修築した ② が大切にしたことから、平氏の氏神のようになりました。

2日目はア平和記念公園にて平和学習をおこない、その後京都に向かいました。京都では、い三十三間堂と ③ 稲荷大社を見学しました。三十三間堂は後白河上皇が ② に命じて創建させた天台宗の寺院で、正しくは蓮華王院といいます。

③ 稲荷大社は全国の稲荷信仰のおおもの神社で千本鳥居が有名です。この地域では幕末に戊辰戦争の発端となった鳥羽・ ③ の戦いがおこなわれました。

3日目・4日目は班別で京都の様々な寺社を見て回りました。京都には様々な見どころがあり、各班とも充実した日程を終えました。

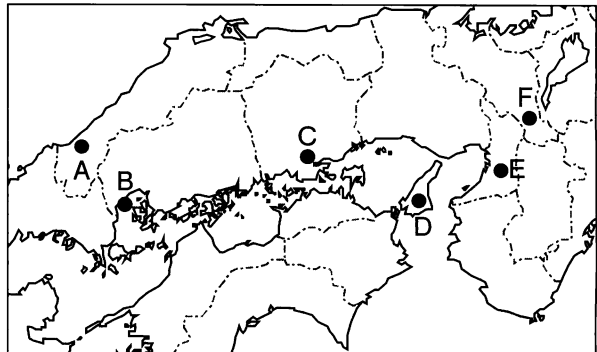
京都を歩いていると、イ外国人観光客向けの英語のパンフレットやウ階段のスロープ、景観に配慮した街作りなど、誰もが訪れることができる観光都市としてのエ様々な工夫が見られました。また、京都市は環境に配慮した街作りでも有名です。特にオ地球温暖化に対しては、1997年にここで ④ が結ばれたこともあり、カゴミの減量化・キ省エネルギー・再生可能エネルギーの利用拡大などに取り組んでいます。

4日間のサマースクールで、生徒たちは多くのことを学びました。これからも平和や環境について、考え続けてほしいと思います。

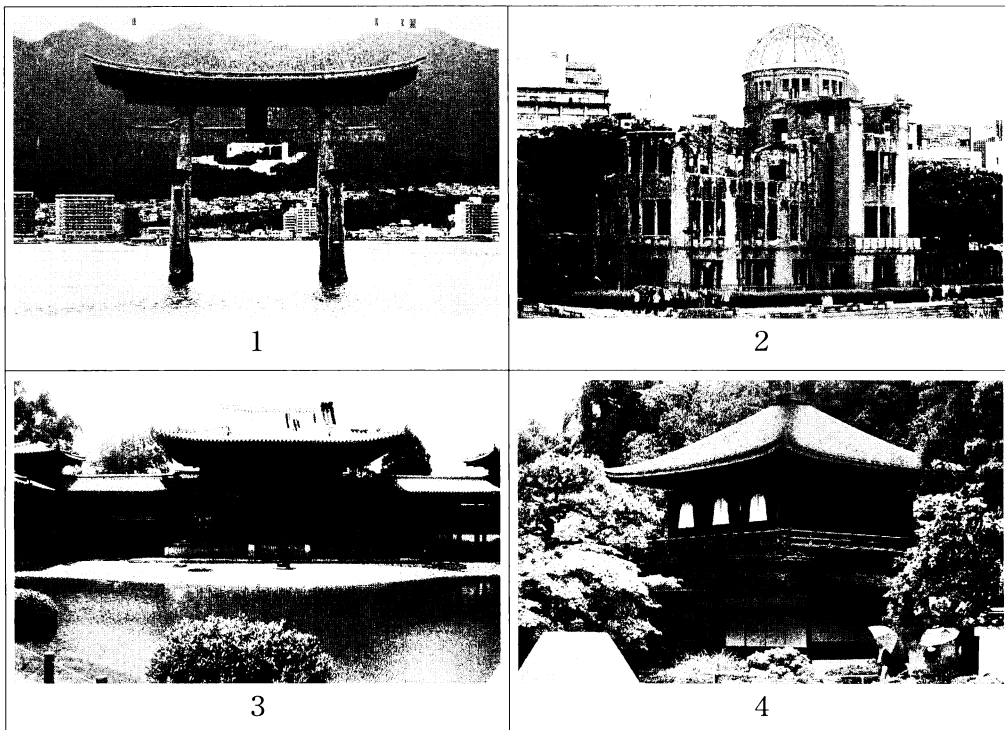
問1 文中の ① ~ ④ にあてはまる語句・人名を、次の中からそれぞれ1つずつ選び、番号で答えなさい。

- | | | | |
|---------|----------|-----------|----------|
| 1. IMF | 2. TPP | 3. 地球サミット | 4. 京都議定書 |
| 5. 五稜郭 | 6. 大阪 | 7. 巖島 | 8. 伏見 |
| 9. 藤原頼通 | 10. 藤原道長 | 11. 平将門 | 12. 平清盛 |

問2 波線部あ・いの場所を、右の地図中のA~Fからそれぞれ1つずつ選び、記号で答えなさい。



問3 下線部アについて、平和記念公園内にある建物として正しいものを、次の中から1つ選び、番号で答えなさい。



問4 下線部イについて、近年日本に来る外国人が増えている。このことに関する以下の新聞記事を読んで、問いに答えなさい。

日本政府観光局が22日発表した2015年1～6月(上半期)の訪日外国人数(推計値)は前年同期比46.0%増の913万9900人だった。上半期としては4年連続の増加となり、過去最多だった14年の実績を上回った。 で日本への旅行が割安になったほか、訪日ビザ(査証)の緩和、 税の免税対象拡大が追い風となった。

2015年7月23日の毎日新聞朝刊

(1) にあてはまる語句を、次の中から1つ選び、番号で答えなさい。

1. 株安 2. 株高 3. 円安 4. 円高

(2) にあてはまる語句を、次の中から1つ選び、番号で答えなさい。

1. 所得 2. 消費 3. 固定資産 4. 地方交付

問5 下線部イについて、外国人は観光客だけではなく、研修生や労働者として働くためにも多く滞在している。このような外国人に関する説明として誤っているものを、次の中から1つ選び、番号で答えなさい。

1. 外国人労働者の数はこの20年で増加している。
2. 外国人労働者の労働環境は厳しく、雇用は経済状況に左右されがちである。
3. 近年は中国や南米、東南アジアから日本にやってくる外国人が多い。
4. 外国人労働者も税金を払っているので、国政への選挙権が認められている。

問6 下線部ウについて、階段のスロープは車いすの人や高齢者が通りやすくするためのものである。障がいのある人や高齢者が安全・快適な生活が送れるように、物理的・社会的な壁を取り除くことを何というか。カタカナで答えなさい。

問7 下線部エについて、住民が暮らしやすい地域をつくっていくため、自分たちの地域の政治に取り組むことを地方自治と呼ぶ。地方自治に関する以下の問いに答えなさい。

(1) 地方自治は住民が政治に参加し、その意思を反映させることを学ぶという役割もあるので「※の学校」と呼ばれる。※に入る正しい言葉を、次の中から1つ選び、番号で答えなさい。

1. 資本主義
2. 社会主義
3. 帝国主義
4. 民主主義

(2) 地方自治の仕組みに関する説明として誤っているものを、次の中から1つ選び、番号で答えなさい。

1. 地方公共団体の首長は、地方議会によって選ばれる。
2. 首長は予算や条例の案を作り、議会に提出する。
3. 地方議会は条例の制定、予算の議決などをおこなう。
4. 住民は署名を集めることで、議会の解散を請求することができる。

問8 下線部オについて、地球温暖化に関する説明として誤っているものを、次の中から1つ選び、番号で答えなさい。

1. 地球温暖化とは温室効果ガスの影響で、気温が上昇する現象のことである。
2. 温暖化の原因である温室効果ガスは、石炭や石油の燃焼により発生する。
3. 温暖化が進み氷河がとけると、海面が上昇する。
4. 京都では桜の開花が遅くなり、紅葉が早くなっている。

問9 下線部カについて、ゴミの問題に関する説明として誤っているものを、次の中から1つ選び、番号で答えなさい。

1. ゴミを減らすために、ゴミの分別とリサイクルを行うべきである。
2. 高度経済成長期にはゴミの排出量が増加した。
3. 3つのR（ゴミを減らすリデュース〈Reduce〉、くり返し使うリユース〈Reuse〉、再生資源として利用するリコール〈Recall〉）が大切である。
4. 地方自治体によっては家庭ゴミの有料指定袋制を導入しているところもある。

問10 下線部キについて、京都市は省エネルギーや地球温暖化防止などをめざし、2010年に「歩くまち・京都」憲章を制定し歩くことをすすめている。下のグラフの内容を読みとって、憲章がなぜ歩くことをすすめているのかを説明しなさい。

「歩くまち・京都」憲章

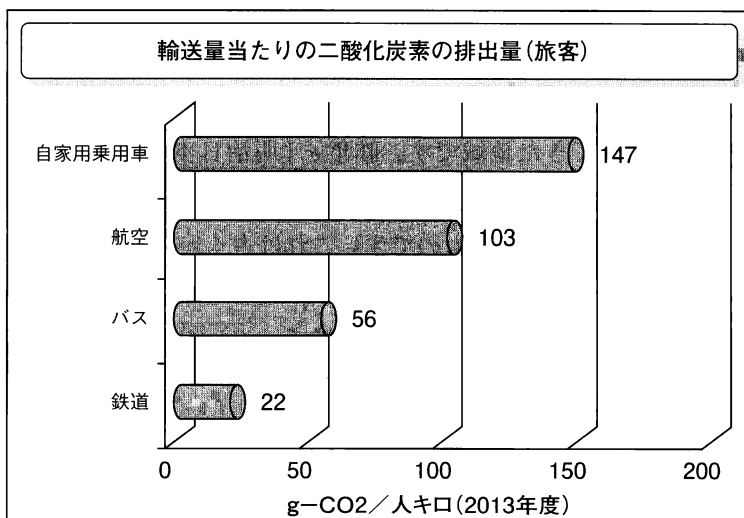
わたしたちの京都では、市民一人ひとは、

- 1 健康で、人と環境にやさしい、歩いて楽しい暮らしを大切にします。

そして、市民と行政が一体となって、

- 1 だれもが歩いて出かけたくなる道路空間と公共交通を整え、
賑わいあるまちを創ります。
- 1 京都を訪れるすべての人が、歩く魅力を満喫できるようにします。

グラフ：1人を1km運ぶのに排出するCO₂の量



(出典：国土交通省のホームページ「運輸部門における二酸化炭素排出量」)

2

次の文章を読んで、後の問いに答えなさい。

国が建設、管理する道路を国道といいます。国道には番号が付けられ、2014年時点で507号線まで存在しますが、50近くの欠番があり、実際に存在するのは約460路線です。なかでも番号の若い国道は、重要な路線として建設されたものです。

国道1号線は、基本的には江戸時代の五街道の1つ、と並行しています。東京から横浜を通り、箱根を越えたあと静岡県に入ります。ア静岡県は工業がさかんで、富士、静岡、浜松などの工業都市があります。静岡県は東西に長い県ですが、浜松に入り湖の南を通ると、愛知県に入ります。愛知県は工業生産額第1位となっていますが、農業もさかんです。知多半島や渥美半島が農業の中心で、電照栽培による菊の生産や、野菜の生産が知られています。その後名古屋を通過し、木曾川、長良川、揖斐川の河口付近を通り県に入ります。県ではイ四日市を通過し、その後、鈴鹿峠を越え滋賀県に入ります。したがって国道1号線は、新幹線が通っている岐阜県を通過していません。滋賀県に入った国道1号線は湖の南側を通り、そのまま京都府に入り、京都市内を通過します。京都は長い間都がおかれ、日本の政治や文化の中心地となっていました。そのため多くのウ伝統工芸品もみられます。そして国道1号線は京都府をあとにして大阪府に入り、大阪市内で終点となります。

国道1号線が終わる地点から始まるのが国道2号線です。この国道は海に沿って大阪府～兵庫県～岡山県～広島県～山口県～福岡県北九州市まで伸びています。国道2号線の通っている地域は工業がさかんな地域で、そのなかでも岡山県、広島県、山口県は工業地域に含まれ、エ石油化学、鉄鋼、自動車などの工業が発達しています。またこれ以外の工業でも、山口県の宇部や山陽小野田では、オ近くに原料の産地があるためセメント工業がさかんです。国道2号線は関門海峡をトンネルで通過し、北九州市で終点となりますが、この周辺も北九州工業地帯の中心として長年工業が栄えてきた地域です。昨年カ「明治日本の産業革命遺産 製鉄・製鋼、造船、石炭産業」という名称の世界文化遺産が新たに登録されましたが、登録された物件の多くが九州や山口県のもので、これは古くから九州や山口県で工業が発達していたことを示しています。同時に国道1号線と国道2号線が通っている地域の周辺は、現在でも日本における工業の中心地域で、ベルトとよばれます。

問1 文中の～にあてはまる語句を答えなさい。

問2 下線部アについて、静岡県が生産額第1位の工業製品は何ですか、次の中から1つ選び、番号で答えなさい。

- | | |
|----------|---------------|
| 1. 輸送用機械 | 2. パルプ・紙・紙加工品 |
| 3. 鉄鋼 | 4. 石油製品・石炭製品 |

問3 下線部イについて、四日市は四大公害病の1つ、四日市ぜんそくが発生したことで知られていますが、その原因物質は何ですか、次の中から1つ選び、番号で答えなさい。

- | | | | |
|----------|----------|----------|----------|
| 1. カドミウム | 2. 亜硫酸ガス | 3. フロンガス | 4. メチル水銀 |
|----------|----------|----------|----------|

問4 下線部ウについて、京都の伝統工芸品を次の中から1つ選び、番号で答えなさい。

- | | | | |
|--------|--------|---------|--------|
| 1. 会津塗 | 2. 九谷焼 | 3. 南部鉄器 | 4. 西陣織 |
|--------|--------|---------|--------|

問5 下線部エについて、これらの工場が集まった水島地区を含む岡山県の都市を次の中から1つ選び、番号で答えなさい。

- | | | | |
|-------|-------|-------|-------|
| 1. 高松 | 2. 倉敷 | 3. 神戸 | 4. 下関 |
|-------|-------|-------|-------|

問6 下線部オについて、セメントの主な原料を次の中から1つ選び、番号で答えなさい。

- | | | | |
|--------|-------|-------|--------|
| 1. 鉄鉱石 | 2. 岩塩 | 3. 石油 | 4. 石灰石 |
|--------|-------|-------|--------|

問7 下線部カについて、「明治日本の産業革命遺産 製鉄・製鋼、造船、石炭産業」がその県にとって初めての世界文化遺産となった県を次の中から1つ選び、番号で答えなさい。

- | | | | |
|--------|--------|--------|--------|
| 1. 長崎県 | 2. 兵庫県 | 3. 静岡県 | 4. 群馬県 |
|--------|--------|--------|--------|

3

日本の歴史では3度幕府が成立しています。幕府に関する次の〈説明文〉と〈組織図〉について、後の問いに答えなさい。

〈説明文〉

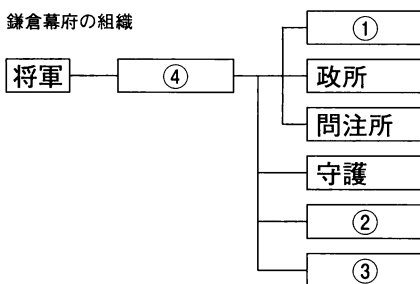
鎌倉幕府は源頼朝が1180年に鎌倉を本拠と定め、御家人を統率するために ① を設置した時から、徐々に組織が整備・拡大されていきました。例えば、1185年には国ごとに守護、荘園・公領ごとに ② が設置されたり、1221年の承久の乱後には朝廷を監視するための ③ が設置されたのは、その代表例です。鎌倉幕府では頼朝の死後、将軍は象徴的な存在となり、実権は ④ の北条氏が握りました。鎌倉幕府は元寇をきっかけに急速に衰え、1333年に滅亡しました。

室町幕府では、細川氏など三氏が就任する ⑤ が実権を持つ場合が多く、3代足利義満の時代などを除いて、将軍権力は弱体でした。1467年に始まった ※ の乱後、戦国乱世の中で室町幕府は京都周辺程度しか支配できず、1573年に織田信長が15代将軍足利義昭を追放したことで滅亡しました。

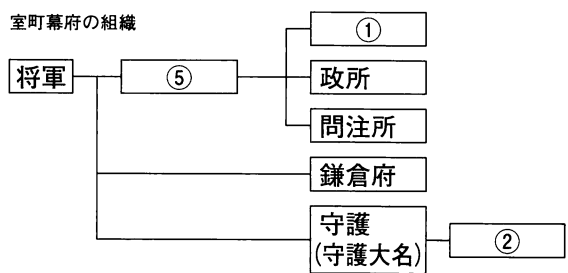
江戸幕府は3代将軍徳川家光のころに組織がほぼ完成しました。臨時の最高職である ⑥ などを除き、原則としてすべての役職の定員が複数で、1カ月交代で職務に当たることになっていました。例えば、常設の最高職である老中は2万5千石以上の譜代大名から3～5名選任されていました。長期にわたって大きな変更は見られませんでした。開国後の幕末になると多くの役職が新設されました。

〈組織図〉

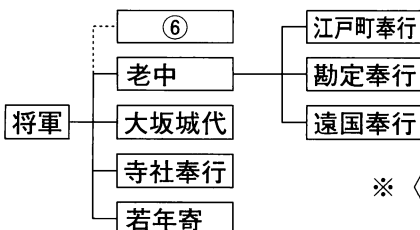
鎌倉幕府の組織



室町幕府の組織



江戸幕府の組織



※ 〈組織図〉の ① ～ ⑥ には〈説明文〉の ① ～ ⑥ と同じものが入ります。

問1 〈説明文〉と〈組織図〉中の ① ～ ⑥ にあてはまる役職名・組織名を、次の中からそれぞれ1つずつ選び、番号で答えなさい。

- | | | | | |
|-------|--------|-------|----------|----------|
| 1. 管領 | 2. 大老 | 3. 執権 | 4. 京都所司代 | 5. 六波羅探題 |
| 6. 侍所 | 7. 公文所 | 8. 地頭 | 9. 目付 | 10. 代官 |

問2 下線部アについて、元寇から鎌倉幕府滅亡までのできごととして誤っているものを、次の中から1つ選び、番号で答えなさい。

1. 鎌倉幕府は永仁の徳政令を発して、御家人を救済しようとした。
2. 後鳥羽上皇が鎌倉幕府を倒すために兵をあげた。
3. 北条時宗が権力を強め、北条氏専制が進んだ。
4. 御家人の新田義貞が現在の群馬県で挙兵し、鎌倉を攻撃した。

問3 下線部イについて、足利義満のころの文化の説明として正しいものを、1つ選び、番号で答えなさい。

1. 観阿弥・世阿弥父子が能楽を大成した。
2. 禅の精神を取り入れた茶道が流行した。
3. 慈照寺が建立され、書院造の様式が用いられた。
4. 明から帰国した雪舟が日本の水墨画を大成した。

問4 〈説明文〉中の ※ にあてはまる語句を答えなさい。

問5 下線部ウについて、なぜ江戸幕府は役職の定員を1名とせず、1カ月交代制にしたのか。「権力」という言葉を用いて説明しなさい。

問6 下線部エについて、江戸幕府の老中とその政策との組み合わせとして誤っているものを、次の中から1つ選び、番号で答えなさい。

1. 松平定信…聖堂学問所では朱子学以外の講義を禁止した。
2. 田沼意次…長崎でおこなわれていた貿易の制限をゆるめた。
3. 水野忠邦…物価を引き下げするため株仲間を解散した。
4. 井伊直弼…日米和親条約を結び、下田と函館の港を開いた。

問7 下線部オについて、この時期に松下村塾で伊藤博文らの明治時代に活躍した人材を育成したが、安政の大獄で処刑された人物は誰か、答えなさい。

【社会】 解答用紙(中学第2回)

1	問1	①		②		③		④		問2	あ		い		1	
----------	----	---	--	---	--	---	--	---	--	----	---	--	---	--	----------	--

問3		問4	(1)		(2)		問5	
----	--	----	-----	--	-----	--	----	--

問6

問7	(1)		(2)		問8		問9	
----	-----	--	-----	--	----	--	----	--

問10

2	問1	①		②		湖	③		県	2	
		④	湖	⑤	湖	⑥	湖	⑦	県		

問2		問3		問4		問5	
----	--	----	--	----	--	----	--

問6

問7

3

問1

①		②		③		④		⑤		⑥	
---	--	---	--	---	--	---	--	---	--	---	--

3

問2

問3

問4

の乱

問5

問6

問7

受験番号		氏名	
------	--	----	--

得点	
----	--