

2017年度・学力考査問題

(中学第1回)

【社会】

注 意

1. 試験時間は40分です。
2. 解答用紙のみ試験終了後あつめます。
3. 問題は10ページで3題あります。開始の合図で必ず確認し、そろっていない場合にはすぐに手をあげなさい。

1

次の〔A〕～〔E〕の統計資料を見て、後の問いに答えなさい。

〔A〕農産物 91万 t (2013年)

		割合
1位	【ア】県	26.2%
2位	長野県	24.7%
3位	群馬県	3.2%
4位	北海道	3.2%
5位	栃木県	2.9%

〔B〕農産物 12万 t (2013年)

		割合
1位	【イ】県	31.4%
2位	福島県	23.5%
3位	長野県	12.3%
4位	和歌山県	7.7%
5位	山形県	6.5%

〔C〕畜産物 954万頭 (2014年)

		割合
1位	【ウ】県	14.0%
2位	宮崎県	8.8%
3位	千葉県	7.1%
4位	北海道	6.6%
5位	群馬県	6.4%

〔D〕水産物（養殖） 16万 t (2012年)

		割合
1位	【エ】県	70.8%
2位	岡山県	11.1%
3位	兵庫県	4.8%
4位	宮城県	3.1%
5位	三重県	2.6%

〔E〕工業製品 58兆2030億円 (2013年)

		割合
1位	【オ】県	39.7%
2位	静岡県	7.6%
3位	神奈川県	6.2%
4位	群馬県	5.0%
5位	三重県	4.4%

農林水産統計速報・2016 データブック オブ・ザ・ワールド（二宮書店）から作成

問1 以下の文は統計資料中の【ア】～【オ】県と関わりの深い歴史的できごとについて書いたものです。文中の空欄 ① ～ ⑤ にあてはまる語句を答えなさい。

【ア】県について

この県にあった水戸藩から一橋家に養子に出された徳川慶喜は、江戸幕府最後の将軍として ① をおこない、政権を朝廷に返した。

【イ】県について

この県にある身延山久遠寺は、「南無妙法蓮華經」を唱える ② 宗の総本山である。この宗派は鎌倉時代に ② が開いた。

【ウ】県について

この県出身の ③ は維新の^{さんげつ}三傑に数えられ、明治維新において大いに活躍した。彼は後に新政府に不満を持つ士族と共に西南戦争をおこし敗れた。

【エ】県について

この県の県庁所在地は世界で初めて ④ を投下された都市である。昨年5月にアメリカのオバマ前大統領がこの都市を訪問し、話題となった。

【オ】県について

この県出身の ⑤ は天下統一のなかば、本能寺の変で家臣の明智光秀に討たれた。

問2 統計資料中の【ア】～【オ】県の形を次の中からそれぞれ選び、番号で答えなさい。

注：各県の縮尺は同じではありません。また、方位は北を上としています。

島を省略してある県もあります。



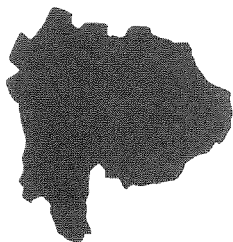
1



2



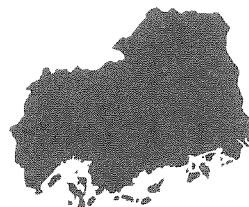
3



4



5



6

問3〔A〕～〔E〕の統計資料が表す産物・製品として正しいものをそれぞれ選び、番号で答えなさい。

〔A〕

1. キャベツ 2. ピーマン 3. はくさい 4. さつまいも

〔B〕

1. もも 2. さくらんぼ 3. みかん 4. りんご

〔C〕

1. ぶた 2. 肉用牛 3. 乳用牛 4. 馬

〔D〕

1. はまち 2. わかめ 3. かき 4. うなぎ

〔E〕

1. 印刷・印刷関連製品 2. 鉄鋼 3. 電気機械器具
4. 輸送用機械器具

2

今春中学生になるA君は、5年生の1年間、国内外の主な出来事をまとめていました。これを見て、後の問いに答えなさい。

2015（平成27）年

- 4月 ・2015年度のア一般会計予算が決定。
- 6月 ・改正した 法が施行され、自転車運転者の危険な違法行為に対して罰則が厳しくなった。
 - ・改正した 法が成立し、イ選挙権年齢が、満18歳以上に引き下げられた。
 - ・2014年のウ合計特殊出生率が新聞に載る。
- 7月 ・明治日本の産業革命遺産が、エ世界文化遺産に登録決定。
 - ・アメリカと社会主義国の が54年ぶりに国交を回復し、ワシントンとハバナに大使館が設置された。
- 10月 ・改正した 法が施行され、社会保障や納税に関する情報をまとめて管理し、銀行口座等の情報と結びつけられるようになった。
 - ・オTPP、大筋合意。
 - ・中国で、人口を抑えるための政策である、 政策の廃止を決定。
- 12月 ・カ最高裁判所、夫婦同姓の規定に合憲判決。
 - ・キCOP21、パリ協定を採択。

2016（平成28）年

- 1月 ・クアジアインフラ投資銀行が開業。
- 2月 ・ジカ熱が中南米で流行したことをうけ、ケWHOが緊急事態宣言を出す。
- 3月 ・安全保障関連法が施行された。

問1 ～ に適する語句を答えなさい。ただし、 は国名で、 はカタカナで答えなさい。

問2 下線部アについて、以下の問いに答えなさい。

(1) 2015年度の日本の一般会計予算額として最も近いものを次の中から1つ選び、番号で答えなさい。

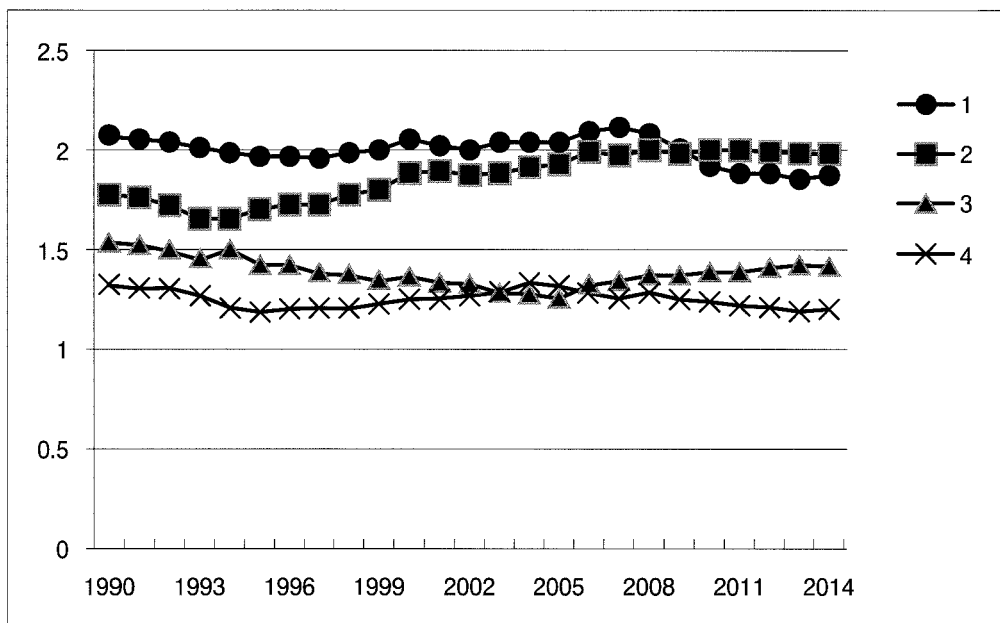
1. 85兆円 2. 95兆円 3. 105兆円 4. 115兆円 5. 125兆円

(2) 一般会計予算の歳入は、租税や国の借金などでまかなわれます。租税に関する記述として誤っているものを次の中から1つ選び、番号で答えなさい。

- 1. 住民税は地方税であり、かつ直接税である。
- 2. 消費税は国税であり、かつ間接税である。
- 3. 所得税は地方税であり、かつ直接税である。
- 4. 法人税は国税であり、かつ直接税である。

問3 下線部イについて、2016年7月の参議院議員通常選挙で、満18歳以上の選挙がおこなわれました。この時、改選された参議院議員の数を答えなさい。

問4 下線部ウについて、これは、1人の女性が産む子どもの平均数のことです。以下のグラフのうち日本の推移を示すグラフを1つ選び、1から4の番号で答えなさい。ただし、縦軸は「人数」、横軸は「西暦」となっています。



日本については、厚生労働省の人口動態統計より作成

問5 下線部エについて、世界遺産には文化遺産や自然遺産などがあります。日本で自然遺産の登録がない都道府県名を次の中から1つ選び、番号で答えなさい。

- 1. 北海道
- 2. 東京都
- 3. 滋賀県
- 4. 鹿児島県

問6 下線部オについて、TPPの説明として正しいものを次の中から1つ選び、番号で答えなさい。

1. アジア太平洋地域の国々で、政治面での協力を深めるもの。
2. アジア太平洋地域の国々で、安全保障面での協力を深めるもの。
3. アジア太平洋地域の国々で、司法面での協力を深めるもの。
4. アジア太平洋地域の国々で、経済面での協力を深めるもの。

問7 下線部カについて、最高裁判所は、法律などが合憲か違憲かについて最終的な判断を下す裁判所です。そのことを、憲法第81条では、何と定めていますか。正しいものを次の中から1つ選び、番号で答えなさい。

1. 憲法の番人
2. 終審裁判所
3. 弾劾裁判所
4. 特別裁判所

問8 下線部キについて、COPとは「締約国会議（条約を結び、守っていく国々による会議）」のことです。この会議の3回目は京都でおこなわれました。この会議に関する条約名を次の中から1つ選び、番号で答えなさい。

1. 地球温暖化防止条約
2. ワシントン条約
3. 対人地雷全面禁止条約
4. 死刑廃止条約

問9 下線部クについて、この国際的な銀行の運営を主導している国名を答えなさい。

問10 下線部ケについて、日本語名を答えなさい。

このページには、問題がありません。

3

次の文章を読んで、後の問いに答えなさい。

昨年5月、日本で開催された^ア第42回先進国首脳会議のため、ドイツのメルケル首相が来日しました。また、アメリカ大統領選挙や東京都知事選挙に女性が立候補するなど、女性の活躍がニュースなどで取り上げられる機会が多かったように思います。

1917年、今からちょうど100年前、世界は の最中でした。^イ日本もこの戦争に、連合国側で参戦していました。アメリカの大統領が、戦争終結に向けた14カ条の原則を発表し、戦後、この原則にもとづいて国際連盟が設立されました。日本はこの機関の常任理事国として活躍し、中でも事務局次長に任命された、札幌農学校出身の が特に有名です。彼は1984年に5,000円札に描かれたことで、日本国内でも多くの人に知られるようになりました。また、^ウアメリカの大統領が、日露戦争の終結に向け力を尽くしたのは、彼が英訳した『武士道』を読み、日本に興味を持っていたからともいわれています。

を描いた5,000円札発行の時、大蔵省（現在の財務省）は当初、女性を中心に考え、 なども候補に挙げたようですが、肖像画などが存在していないことから断念したといわれています。予定を変更し、男性である の採用を決定したのは、彼が東京女子大学の初代学長に就任し、女子教育に力を注いだ人物と評価されていたからだそうです。ちなみにこの戦争の後、^エ1918年におこった全国的な民衆の暴動も、富山県の漁村の女性たちから始まりました。

平成になってから発行された2,000円札には、 ゆかりの『源氏物語絵巻』が用いられています。そして、現在5,000円札に使われているのは、『たけくらべ』などを書いた明治の女流作家 です。

問1 文中の ～ にあてはまる語句・人名を選び、それぞれ番号で答えなさい。

- | | | | |
|---------|----------|------------|------------|
| 1. 内村鑑三 | 2. 清少納言 | 3. 第一次世界大戦 | 4. 第二次世界大戦 |
| 5. 日清戦争 | 6. 新渡戸稲造 | 7. 樋口一葉 | 8. 平塚らいてう |
| 9. 福沢諭吉 | 10. 紫式部 | | |

問2 下線部アについて、先進国首脳会議の通称をカタカナ4字で答えなさい。

問3 下線部イについて、日本が連合国側で参戦した理由の1つは、1902年に結んだ同盟であるとされています。日本と同盟を結んだ国の名前を答えなさい。

問4 下線部ウについて、アメリカ大統領の仲介で講和会議が開かれた都市の名前を答えなさい。

問5 下線部エについて、この暴動の名前を答えなさい。

【社会】

解答用紙(中学第1回)

1

問1	①	②	③
	④	⑤	

問2	ア	イ	ウ	エ	オ
----	---	---	---	---	---

問3	A	B	C	D	E
----	---	---	---	---	---

1

--

2

問1	①	法②	法③
	④	法⑤	政策

問2	(1)	(2)
----	-----	-----

問3	人
----	---

問4	
----	--

問5

問6

問7

問8

問9

問10

3

①

②

③

④

問1

問2

問3

問4

問5

2

3

得点

受験番号

氏名