

# 2017年度・学力考查問題

(中学第2回)

## 【社会】

### 注 意

1. 試験時間は40分です。
2. 解答用紙のみ試験終了後あつめます。
3. 問題は8ページで3題あります。開始の合図で必ず確認し、そろっていない場合にはすぐに手をあげなさい。

## 1

次の文章を読んで、後の問いに答えなさい。

桐光学園がある川崎市は歴史ある都市です。ここでは川崎市の歴史を振り返ってみましょう。

今の川崎市にある地名が初めて書物に登場するのは、『古事記』と並んで奈良時代の初めに作られた歴史書である『①』で、橘花たちばなの名が見えます。律令体制のもとでは武蔵国橘樹郡たちばなの一部となり、平安時代には川崎の地名の由来となる河崎荘などの荘園が成立しました。鎌倉幕府成立後は、稲毛荘の領主であった稲毛三郎重成が将軍に従う武士である②となりました。彼は源頼朝そっきんの側近として活躍し、頼朝の正室（妻）である③の妹を妻に迎えました。江戸に幕府が開かれると、幕府は④などの五街道を整えました。1623年には④に川崎宿が整えられ、川崎は発展し始めました。

明治になると、宿駅は廃止され、1872年の鉄道開通によって川崎駅が誕生しました。昭和になると軍需と結びついた重化学工業が発達しました。

1941年に太平洋戦争が始まると、米軍から重要な攻撃目標の1つとされ、1945年の川崎大空襲では大きな被害を受けました。しかし、戦後は工業都市として復興を成し遂げ、東京のベッドタウンとしての開発も進み、1972年には神奈川県では横浜市の次に⑤都市になりました。現在、神奈川県には3つの⑤都市があります。

川崎市は現在、人口140万人をこえる大都市となり、市は誰もが暮らしやすい「最幸のまち」を目指して、様々な政策を推進しています。また文化と芸術を身近に感じられる場所がたくさんあり、映像制作も盛んで、市内ではドラマや映画の撮影が頻繁ひんぱんに行われています。最近では昨年公開された映画「ウシン・ゴジラ」のロケ地となり、話題となりました。

問1 文中の①～⑤にあてはまる語句・人名を答えなさい。

問2 下線部アについて、なぜ米軍の攻撃目標とされたのか、理由として正しいものを、次の中から1つ選び、番号で答えなさい。

1. 川崎には多くの文化財があり、それを破壊することが打撃となるため。
2. 川崎は豊かな田園地帯であり、日本の食糧生産に打撃を与えるため。
3. 川崎は軍需生産が盛んで、最新の設備を持つ工場が次々に造られていたため。
4. 川崎は日本海側屈指の港湾都市であり、東京と満州を結ぶ最短路であったため。

問3 下線部イについて、川崎市の政治に関する以下の問いに答えなさい。

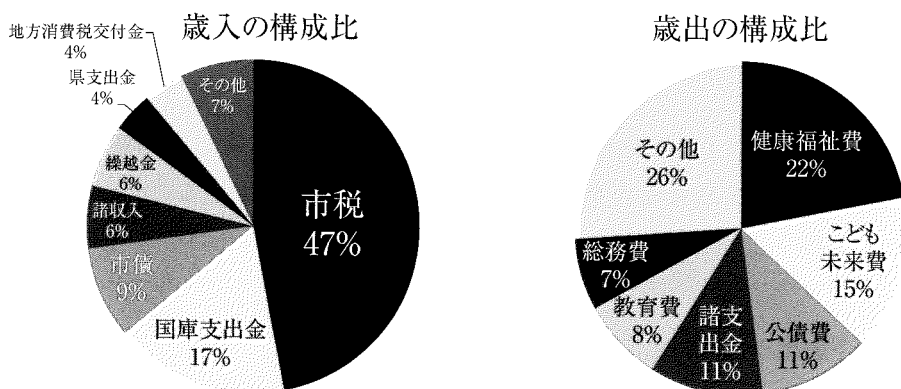
(1) 川崎市議会の仕事として正しいものを、次の中から1つ選び、番号で答えなさい。

- |              |                        |
|--------------|------------------------|
| 1. 外国と条約を結ぶ。 | 2. 政府が憲法に違反していないか審査する。 |
| 3. 条例を制定する。  | 4. 内閣の不信任を決議する。        |

(2) 市が政治をおこなうためには財源が必要ですが、次の中から地方税を2つ選び、番号で答えなさい。

- |        |        |        |          |
|--------|--------|--------|----------|
| 1. 所得税 | 2. 住民税 | 3. 法人税 | 4. 固定資産税 |
|--------|--------|--------|----------|

(3) 市議会は予算を決めますが、下の表（一般会計の内訳）に関する文のうち、正しいものを、次の中から1つ選び、番号で答えなさい。



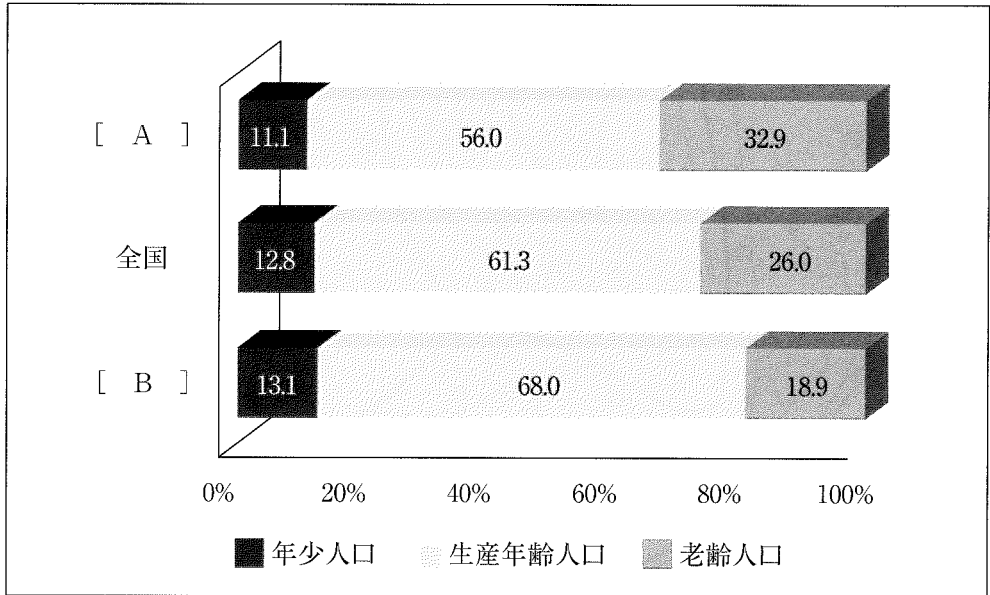
総額 6389 億 8223 万円

平成 28 年度川崎市予算案より

- |  |
|--|
| 1. 歳入のうち市税などは自主的に収入できる自主財源と呼ばれ、この割合が低いほど自主的な運営ができる。      |
| 2. 歳出では公債費が2番目に多い。                                       |
| 3. 歳入のうち国庫支出金、市債、県支出金、地方消費税交付金などは依存財源といわれ、全体の約34%を占めている。 |
| 4. 歳出では健康福祉費として約2800億円の予算がある。                            |



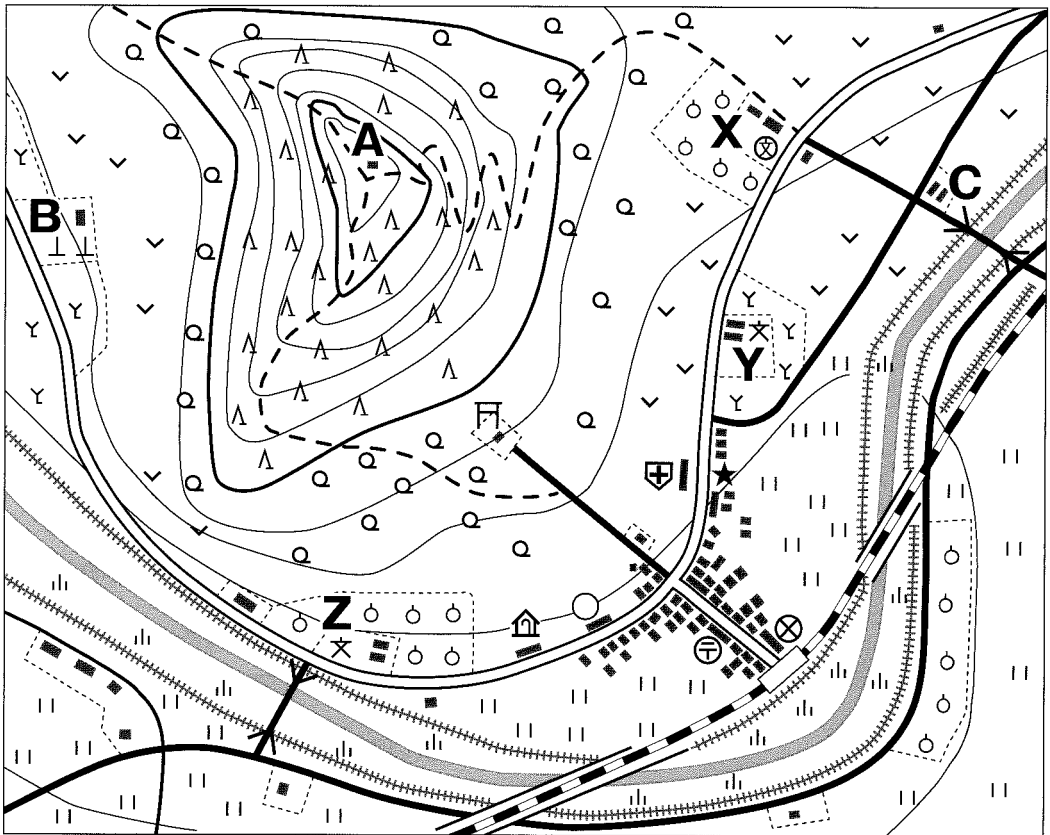
問5 二重下線部について、次の表は川崎市と秋田県の北秋田市の年齢区分別の人口割合をしめしたグラフです。[ A ] と [ B ] のうち川崎市がどちらか答え、またなぜそう考えたのか説明しなさい。なお、年少人口とは0～14歳、生産年齢人口とは15～64歳、高齢人口とは65歳以上のことをいいます。



総務省 人口推計（平成26年10月1日）より作成

2

次の地図は、ある小学生が自分の住む町の様子を、国土地理院が発行する地形図のきまりにしたがって、25,000分の1の縮尺で書いたものです。この地図と説明文を読んで、後の問いに答えなさい。



私はこの町の様子を調べ、地図を書いてみました。

町には、鉄道が通っており、駅前の道には商店街があり、その中に  (地図記号 ⊗) と  (地図記号 ⊕) があります。駅前の道をまっすぐ進むと、大きな交差点に出ます。

交差点をまっすぐ進むと山のふもとにある  (地図記号 ㍿) につきあたります。その手前を左に進むと町を一望できる山頂に続く登山道があります。

駅から交差点を左に進むと手前に  (地図記号 ○) と  (地図記号 ㍿) があります。一方、交差点を右に進むと大きな  (地図記号 ⊕) があり、その道路の向い側に私の家 (★印) があります。

山頂 (地図中 A) に登って見渡すと、眼下の山すそに、寺 (地図中 B) が見え、山の反対側には、消防署 (地図中 C) が見えました。また、果樹園にかこまれた 私 が通う 小学校 も見ることができました。

問1 下線部アの鉄道について、正しい文を次の中から1つ選び、番号で答えなさい。

- |                 |                 |
|-----------------|-----------------|
| 1. JR線の複線である。   | 2. JR線の単線である。   |
| 3. JR線以外の複線である。 | 4. JR線以外の単線である。 |

問2 下線部イの大きな交差点について、この交差点から㍑までの距離は地図上で3センチメートルですが、実際の距離は何メートルになりますか。

問3 下線部ウの登山道について、正しい文を次の中から1つ選び、番号で答えなさい。

- |                                       |
|---------------------------------------|
| 1. 登山道を上っていくと針葉樹と広葉樹がまざった林がみられる。      |
| 2. 登山道を上っていくと樹木は針葉樹から広葉樹へと変わっていく。     |
| 3. 登山道を上っていくと樹木は広葉樹から針葉樹へと変わっていく。     |
| 4. 登山道の周辺には針葉樹や広葉樹だけでなくさまざまな樹木が茂っている。 |

問4 下線部エの山頂について、駅の標高が165 mであるとき、㍑の標高は190 mです。山頂（地図中A）の標高はおよそ何mになるか、次の中から選び、番号で答えなさい。

- |            |            |            |            |
|------------|------------|------------|------------|
| 1. 約 265 m | 2. 約 275 m | 3. 約 315 m | 4. 約 325 m |
|------------|------------|------------|------------|

問5 文中の㊶① ~ ㊶⑥ にあてはまる地図記号があらわすものを答えなさい。

問6 下線部オ・カの地図記号を答えなさい。

問7 下線部キについて、私の通う小学校を地図中のX・Y・Zから選びなさい。

## 3

次の文章を読んで、後の問いに答えなさい。

今年、2017年、ア平成になってから29年目を迎えました。645年に蘇我入鹿らを滅ぼし、政治改革を進める上で  という年号（元号）を定めてから、これまでさまざまな年号が作られてきました。  時代（1868年～1912年）以降は、1人の天皇につき1つの年号という決まりができましたが、それまではおめでたいことや良くないことがおこると変えることもあったので、その数は200以上にのぼります。“平”という字は、へい・ぴょうなどいろいろな読み方を入れると、平成を含めて、11あります。その中で、平成をのぞいて期間が長いのは、奈良時代の ィ天平（729年～749年）で、正倉院の宝物で知られる  天皇の時代に使われていました。年号の基本は漢字2字ですが、天平の後、中国風に4字の年号を使っていた時期もありました。奈良県の  寺で大仏が完成した天平勝宝（749年～757年）がその例で、「天平〇〇」が全部で4つ存在しています（なお“成”という字は現在の平成だけに使われています）。

寛平年間（889年～898年）のころには、ッ藤原氏と他の氏族の対立があり、他の氏族を追放・失脚させた藤原氏が、この後、撰関政治を始めることになります。また承平年間（931年～938年）には、武士の力が強まり、エほぼ同じ時期に現在の茨城県と愛媛県で武士による反乱がおこり、鎮圧するためにも武士の力が必要となりました。平治年間（1159年～1160年）におこった戦乱で勝利した  は、武士として初めて ォ太政大臣に就任し、一族で高い位を独占しました。

問1 文中の  ～  にあてはまる語句・人名を答えなさい。

問2 下線部アについて、平成が始まった時の内閣総理大臣の名前を次の中から1つ選び、番号で答えなさい。

1. 安倍晋三

2. 伊藤博文

3. 佐藤栄作

4. 竹下登



問3 下線部イについて、この期間におきた出来事として正しいものを次の中から1つ選び、番号で答えなさい。

1. 平城京に都をうつした。
2. 土地の所有に関する法令が出され、公地公民が崩れた。
3. 遣唐使の中止を決定した。
4. 推古天皇が即位した。

問4 下線部ウについて、藤原氏との争いに敗れて、九州の大宰府に流され、後に学問の神様とよばれた人物を次の中から1つ選び、番号で答えなさい。

1. 鑑真
2. 行基
3. 中臣鎌足
4. 菅原道真

問5 下線部エについて、愛媛県で反乱をおこした武士の名前を次の中から1つ選び、番号で答えなさい。

1. 藤原純友
2. 源義家
3. 平将門
4. 藤原頼通

問6 下線部オについて、太政大臣に就任したことのある人物を次の中から1つ選び、番号で答えなさい。

1. 足利義満
2. 織田信長
3. 徳川慶喜
4. 源頼朝



# 【社会】 解答用紙 (中学第2回)

1

①	問1	②	③	
④		⑤	都市	

問2

--

(1)	(2)	(3)	(4)	
(5)		(6)		

問4

(1)	(2)
-----	-----

問5

--

1

--

2

問1

--

問2

メートル
------

問3

--

問4

--

問5	①	②	③
	④	⑤	⑥

2



問6	(オ)	(カ)	問7
----	-----	-----	----

問1	①	②	時代	③	天皇
	④	寺	⑤		

3





3

	得点
--	----

受験番号	氏名	
------	----	--