

# 2019年度・学力考查問題

(中学第1回)

## 【社会】

### 注 意

1. 試験時間は40分です。
2. 解答用紙のみ試験終了後集めます。
3. 問題は10ページで3題あります。開始の合図で必ず確認し、そろっていない場合にはすぐに手をあげなさい。

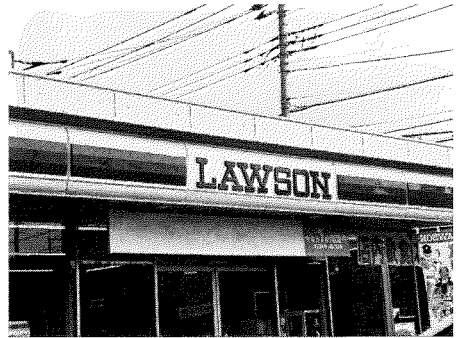
1

桐光学園中学校にはサマースクールという行事があり、中学3年次に京都・奈良・広島を訪れます。京都・奈良・広島について以下の問いに答えなさい。

問1 次の写真Aは京都市内のコンビニエンスストアのもので、写真Bは川崎市内のものです。京都の看板は川崎市のものに比べて簡素ですが、その理由を説明しなさい。



写真A (京都市内の店舗)



写真B (川崎市内の店舗)

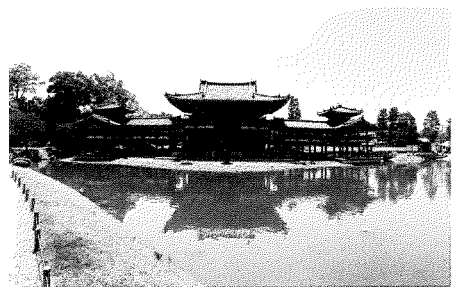
問2 右の写真は鹿苑寺金閣ですが、この建築物とかかわりの深い人物を、次の中から1つ選び、番号で答えなさい。

- 1. 足利尊氏      2. 足利義満
- 3. 足利義政      4. 足利義昭



問3 右の写真は平等院鳳凰堂ですが、この建築物とかかわりの深い人物を、次の中から1つ選び、番号で答えなさい。

- 1. 藤原鎌足      2. 藤原不比等
- 3. 藤原純友      4. 藤原頼通



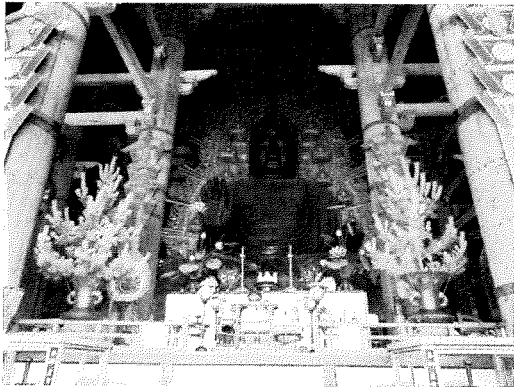
問4 平等院のある宇治はブランド茶で知られており、京都府は全国生産5位(2017年)となっています。

右の、茶(生葉)の収穫量の表中【    】にあてはまる県を答えなさい。

		収穫量(百t)
1位	静岡県	1,407
2位	【    】県	1,285
3位	三重県	290
4位	宮崎県	180
5位	京都府	142

農林水産統計より作成

問5 次の2枚の写真とかかわりの深い天皇を、次の中から1つ選び、番号で答えなさい。



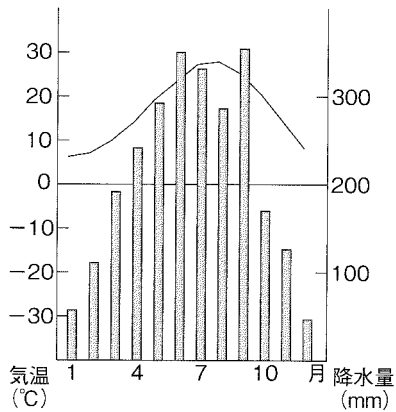
東大寺大仏（盧舎那仏）



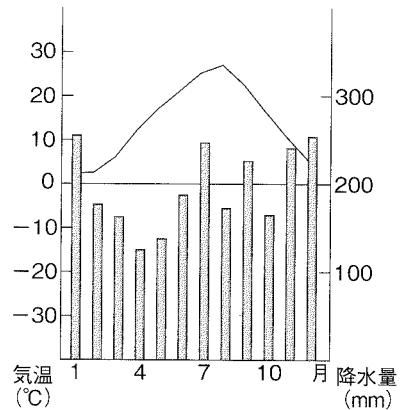
正倉院

1. 推古天皇    2. 天智天皇    3. 聖武天皇    4. 桓武天皇

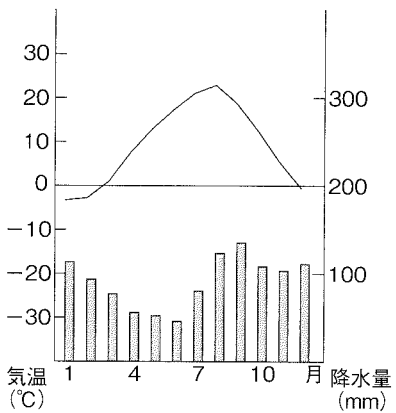
問6 次の雨温図は奈良市・札幌市・富山市・高知市のものです。奈良市の雨温図を選び、番号で答えなさい。



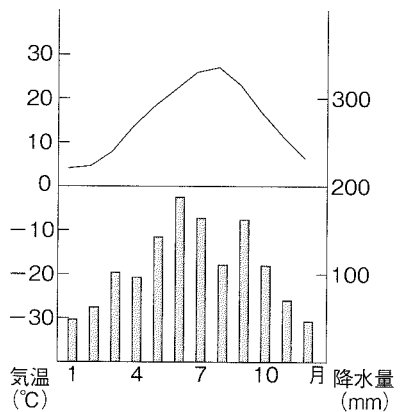
1



2



3



4

問7 右の写真は巖島神社ですが、この建築物と  
かわりの深い人物を、次の中から1つ選び、  
番号で答えなさい。

1. 聖徳太子
2. 平将門
3. 平清盛
4. 尚巴志



問8 右の写真は世界文化遺産に登録されている  
原爆ドームです。この建築物は人類の犯した  
悲惨な出来事を後世に伝える「負の遺産」と  
して知られています。原爆ドームと同様に「負  
の遺産」として知られているものを、次の中  
から1つ選び、番号で答えなさい。

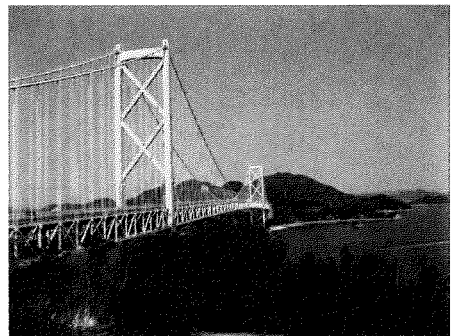
※登録名称とは異なる表記をしています。

1. アウシュビッツ強制収容所
2. タージ・マハル
3. アンコール・ワット
4. モヘンジョ・ダロ



問9 右の写真は瀬戸内しまなみ海道にかかる橋  
の1つですが、このルートが結ぶ本州側と四  
国側の都市を、次の中からそれぞれ1つずつ  
選び、番号で答えなさい。

1. 神戸
2. 倉敷
3. 今治
4. 坂出
5. 尾道
6. 鳴門



問 10 下の写真はある水産物を養殖している様子です。また、表は 2017 年のその水産物の産地と養殖収穫量を表したものです。この水産物は何か答えなさい。



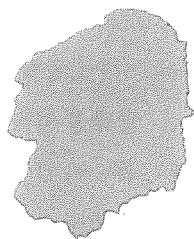
		収穫量 (百 t)
1 位	広島県	1,035
2 位	宮城県	244
3 位	岡山県	135
4 位	兵庫県	89
5 位	岩手県	64

農林水産統計より作成

問 11 京都府・奈良県・広島県の形を次の中からそれぞれ選び、番号で答えなさい。

※各県の縮尺は同じではありません。また、方位は北を上としています。

島を省略している県もあります。



1



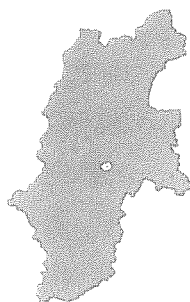
2



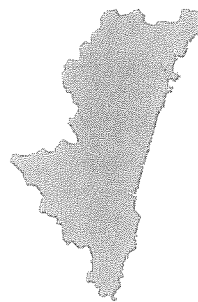
3



4



5



6

## 2

次の文章を読んで、後の問いに答えなさい。

わが国では第二次世界大戦後、化と化が進行しました。この2つの問題について考えましょう。

まず、化ですが、厚生労働省の人口動態統計によると2017（平成29）年の<sup>a</sup>合計特殊出生率（1人の女性が15歳から49歳までに産む子の数の平均）は【Ⅰ】で、前年より0.01下がりました。政府は、<sup>ア</sup>育児休業の積極的な取得の推進など『子育て支援』の政策を進めていますが、近年の日本における労働者の働き方の変化は、子育てをするには<sup>きび</sup>厳しい状況もみられます。

たとえば、派遣社員・契約社員やアルバイト・パートタイマーなど、非雇用の労働者は、雇用よりも所得が低く、結婚や子どもをもつことを諦める傾向があります。また、雇用についても、近年は<sup>b</sup>終身雇用制や<sup>c</sup>年功序列型賃金制を必ずしも適用しない企業が増加しています。

また、昨年6月29日の国会で『働き方改革関連法案』が可決されましたが、その中には、特定の職種で一定年収を上回る者を<sup>イ</sup>労働時間の規制対象から外す、高度制度が含まれています。この制度については、労働者が自分で働く時間を決められるという賛成意見がある一方で、仕事の量は減らないので労働時間は短くならない上に、時間外手当（残業代）も支払われなくなるので所得が減るという反対意見もあります。

次に、化の問題です。織田信長は「人間五十年」の謡を好んだと伝えられていますが、実際に日本人の平均寿命が60歳に達したのは第二次世界大戦後のことです。そして急速に化が進み、男性の平均寿命は【Ⅱ】歳（平成28年簡易生命表 厚生労働省）、65歳以上の者が総人口に占める比率は【Ⅲ】%（2016年9月15日現在、総務省統計局推計値）に達しています。

化の進行に伴い、介護で苦勞する家族が増加しました。<sup>ウ</sup>介護保険制度が2000年4月に施行されましたが、費用の安い特別養護老人ホームに入居することができない老人は減少傾向にはあるものの解消はしておらず、保育所に入れない児童と同様の問題となっています。

問1 文中の ① ～ ⑤ にあてはまる語句を答えなさい。

問2 文中の【 I 】～【 III 】にあてはまる数字を、次の中からそれぞれ1つずつ選び、番号で答えなさい。

I	1. 1.03	2. 1.43	3. 2.03	4. 2.43
II	1. 65.98	2. 70.98	3. 75.98	4. 80.98
III	1. 7.3	2. 17.3	3. 27.3	4. 37.3

問3 下線部アについて、現在の育児休業制度について正しく説明している文を、次の中から1つ選び、番号で答えなさい。

1. 原則として子が1歳に達するまでの間、父か母の一方のみが取得できる。
2. 原則として子が2歳に達するまでの間、父か母の一方のみが取得できる。
3. 原則として子が1歳に達するまでの間、父か母の一方または両方が取得できる。
4. 原則として子が2歳に達するまでの間、父か母の一方または両方が取得できる。

問4 下線部イについて、以下は労働時間などに関する労働基準法の条文です。文中の空欄 ⑥ と ⑦ にあてはまる数字を答えなさい。

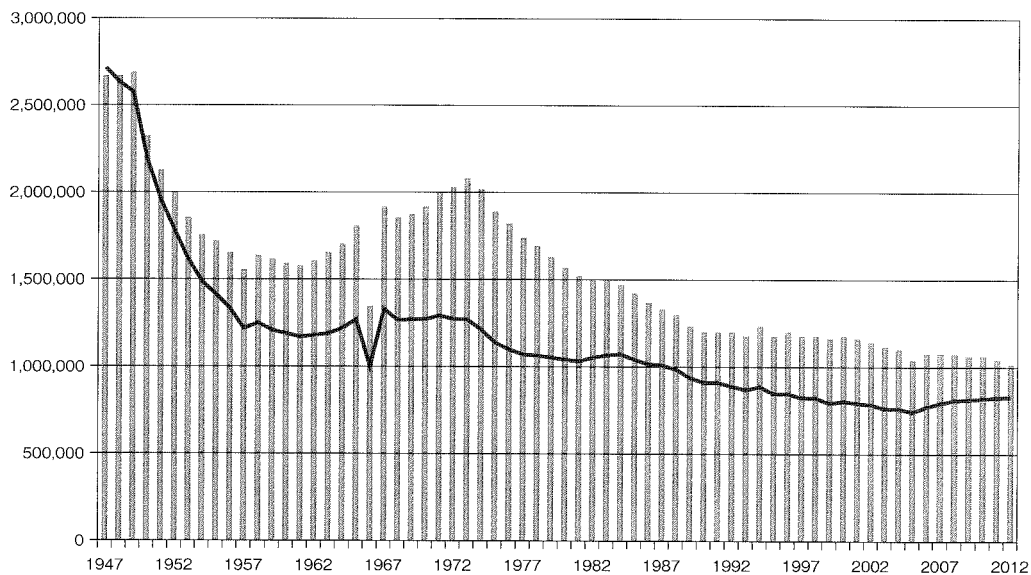
使用者は、労働者に、<sup>きゅうけい</sup>休憩時間を除き一週間について ⑥ 時間を超えて、労働させてはならない。(32条)

使用者は、労働者に対して、毎週少なくとも ⑦ 回の休日を与えなければならない。(35条)

問5 下線部ウについて、現在の介護保険制度について正しく説明している文を、次の中から1つ選び、番号で答えなさい。

1. 満35歳以上の、希望者が加入する。
2. 満35歳以上の、すべての者が加入する。
3. 満40歳以上の、希望者が加入する。
4. 満40歳以上の、すべての者が加入する。

問6 二重下線部 a について、下のグラフはわが国の出生数と合計特殊出生率の変化を示したものです。1947（昭和22）年から1949年にかけて出生数が非常に多くなった現象を、一般に何といいますか。なお、<sup>ぼう</sup>棒グラフは出生数を示し、左の目盛りがその人数です。折れ線グラフは合計特殊出生率を示し、目盛りの数値は省略しています。



人口動態統計月報年計（厚生労働省）より作成

問7 問6で答えたような現象がおこった理由を説明しなさい。

問8 二重下線部 b の終身雇用制は、どのような制度かを説明しなさい。

問9 二重下線部 c の年功序列型賃金制は、どのような制度かを説明しなさい。



このページには、問題がありません。

## 3

次の文章を読んで、後の問いに答えなさい。

昨年6月末、バーレーンの首都 ① で開かれた第42回世界遺産委員会で、長崎と天草地方の潜伏キリシタン関連遺産の世界遺産登録が決定されました。日本へのキリスト教の伝来は、1549年に ② の宣教師フランシスコ＝ザビエルが鹿児島で布教したことにはじまります。しかし、伝来から40年ほどで、全国を統一した ③ がバテレン（宣教師）追放令を出し、そして江戸幕府が禁教令を出したことで、目立った信仰活動が不可能になっていきました。明治時代になってもキリスト教の禁止政策は続き、1868年3月の ④ において、キリスト教の信仰禁止が庶民に伝えられました。欧米の反対によって、信仰の禁止が取り下げられたのは、1873年のことでした。この世界遺産を構成する文化財のひとつである大浦天主堂は、③ の時代に殉教した聖人をまつるために幕末に建立されたもので、祈りをささげるフランス人の神父に対し、住民たちがキリシタンであることを告白し、“信徒発見”や“東洋の奇蹟”といわれたできごとと関係の深い施設です。

文化庁のホームページによると、この潜伏キリシタン関連遺産を含め、現在、8カ所が暫定一覧表記載文化遺産として登録されています。この中で、今年2019年の審議の正式候補として推薦されたのが、百舌鳥・古市古墳群で、2020年の審議の候補として選定されたのが、北海道・北東北を中心とした縄文遺跡群です。

問1 文中の ① ～ ④ にあてはまる語句・人名を、次の中からそれぞれ1つずつ選び、番号で答えなさい。

- |          |          |         |            |
|----------|----------|---------|------------|
| 1. イエズス会 | 2. 織田信長  | 3. カイロ  | 4. 五箇条の誓文  |
| 5. 五榜の掲示 | 6. 徳川家康  | 7. 豊臣秀吉 | 8. フランシスコ会 |
| 9. マナーマ  | 10. ロンドン |         |            |

問2 下線部アについて、江戸幕府の宗教関係を担当した役職を、次の中から1つ選び、番号で答えなさい。

- |         |       |         |          |
|---------|-------|---------|----------|
| 1. 勘定奉行 | 2. 管領 | 3. 寺社奉行 | 4. 六波羅探題 |
|---------|-------|---------|----------|

問3 下線部イについて、この年に税制の近代化をめざした政策が実施されていますが、その名称を答えなさい。

問4 下線部ウについて、百舌鳥古墳群の中心となる日本最大の大仙陵古墳（大山古墳）の形状を何とといいますか、その名称を答えなさい。

問5 下線部エについて、この遺跡群はすべてが考古学遺跡で構成されているという特徴を持っていますが、1992年に青森県青森市で発掘調査が開始された縄文前・中期の遺跡の名称を答えなさい。



# 【社会】 解答用紙(中学第1回)

1

問1

問2

問3

問4

県

問5

問6

問7

問8

問9

本州側

四国側

問10

問11

京都府

奈良県

広島県

1

2

問1

①	化②	化③	雇用
④ 高度	制度⑤		

問2

I	II	III	問3
---	----	-----	----

問4

⑥	時間⑦	回	問5
---	-----	---	----

問6

問7

問8

問9

2

3

問1

①	②	③	④
---	---	---	---

問2

問3

問4

3

問5

受験番号

氏名

得点