

2021年度・学力考査問題

(中学第3回)

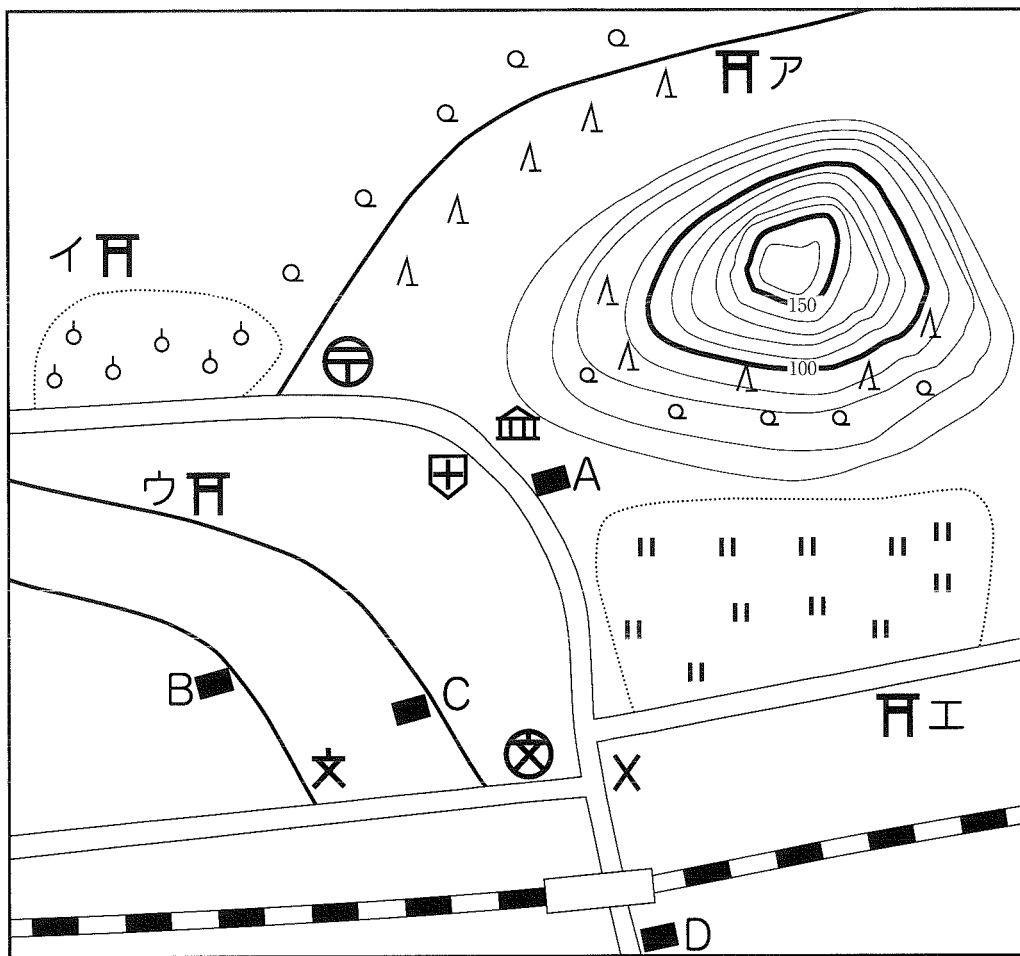
【社会】

注 意

1. 試験時間は40分です。
2. 答えはすべて解答用紙にはっきりと記入下さい。
3. 解答用紙のみ試験終了後集めます。
4. 問題は10ページで3題あります。開始の合図で必ず確認し、そろっていない場合にはすぐに手をあげ下さい。

1

夏休みに祖父母の家で宝のありかを記した地図をみつけました。この地図は、国土地理院が発行する地形図のきまりにしたがって、25,000分の1の縮尺しゆくしゆくで書かれています。この地図を見て、後の問いに答えなさい。



問1 祖父母の家を以下のヒントから探し出し、最も適当な場所を、下の中から1つ選び、番号で答えなさい。

【ヒント】

祖父母の家は、駅よりも北側に位置し、小学校の西の道路を北に歩いて行くとあります。

1. Aの家 2. Bの家 3. Cの家 4. Dの家

問2 この地図と同じ場所に、宝のありかを説明したメモがあった。このメモを読み、以下の問いに答えなさい。

宝のありか

祖父母の家から南の方向に進み、突き当たりの道路を東の方向に進みます。

× (①) がある道路を北の方向に進みます。しばらく歩いていると、左手に ② (②)、右手に ③ (③) が見えてきます。

④ (④) を過ぎたら、すぐに【 ※ 】の方向に伸びる道を歩き、

⑤ (⑤) の近くに宝があります。

(1) ① ~ ⑤ にあてはまる地図記号が表すものは何か、次の中から1つずつ選び、番号で答えなさい。

- | | | | | |
|--------|--------|--------|--------|--------|
| 1. 博物館 | 2. 図書館 | 3. 消防署 | 4. 警察署 | 5. 交番 |
| 6. 郵便局 | 7. 神社 | 8. 病院 | 9. 保健所 | 10. 寺院 |

(2) 【 ※ 】にあてはまる方角を、次の中から1つ選び、番号で答えなさい。

- | | | | |
|-------|-------|-------|-------|
| 1. 北西 | 2. 北東 | 3. 南東 | 4. 南西 |
|-------|-------|-------|-------|

問3 地図中にある山の説明として正しいものを、次の中から1つ選び、番号で答えなさい。

1. 山の高さは、180メートル以上である。
2. 針葉樹と果樹園がみられる。
3. 北側と南側の斜面を比べると、北側の斜面の方が急である。
4. 広葉樹と畑がみられる。

問4 祖父母の家と山の頂上^{うへ}の間は、地図上の直線距離^{きょり}で8センチメートルある。実際の距離は約何キロメートルか、答えなさい。

問5 宝のありかだと思われる場所はどこか、最も適当な場所を、次の中から1つ選び、番号で答えなさい。

- | | | | |
|---------|---------|---------|---------|
| 1. アの場所 | 2. イの場所 | 3. ウの場所 | 4. エの場所 |
|---------|---------|---------|---------|

次の文章を読んで、後の問いに答えなさい。

日本の歴史をみていると、様々な魅力をもった人物がそれぞれの時代に活躍しています。こうした魅力的な人々について歴史を追って見てみましょう。弥生時代の魅力的な人物として邪馬台国の女王 ① がいます。女性が王になることでそれまでの混乱がおさまったとされています。ア古墳時代を経て飛鳥時代には聖徳太子が活躍します。彼は能力や功績によって重要な役職につけるなど、それまでの登用のかたちを改めようとしてしました。その後、イ中大兄皇子らの活躍によって蘇我氏が倒され、新しい改革が進められますが、このころ中大兄皇子は20歳前後だったとされています。奈良時代には天皇や貴族を中心とした律令国家が完成します。このウ奈良時代から平安時代にかけての貴族の世の中で、日本文学の代表的作品が次々に生まれます。特に平安時代には、それまで主に男性の作品が多かった中で、『枕草子』を書いた ② などの女性がすぐれた文学作品を残しています。

鎌倉時代になると武士たちの活躍がはじまります。壇ノ浦の戦いで平家を滅ぼしながらも兄である源頼朝と対立し、東北地方で最期を迎える ③ は、歌舞伎の題材になるなど人気が高い人物です。一方で源頼朝やエ将軍の補佐をした北条氏は、その後続く武士による支配の仕組みを整えたことで注目されることが多いです。オ室町時代を経て戦国時代になると、現在でも人気の高い武将たちが次々と現れます。その中でも織田信長は、20歳ごろには家を継ぎ、新しい戦術や商業を重視して天下統一に乗り出しました。そしてカそれまで権威の高かった仏教勢力を抑えるためもあってキリスト教の布教を許可するなど、新しい発想を実践していきました。この独創性が信長の人気のみならず、豊臣秀吉や徳川家康も独創性では信長にかなわないかもしれません。

キ江戸時代は比較的平和な時代でした。そのような中で、文化人や技術者として活躍し、後に世界からも高く評価された人物がでてきます。例えば「東海道五十三次」の風景画を描いた浮世絵師である ④ の絵は、オランダの画家ゴッホなどヨーロッパの画家に影響をあたえました。また、伊能忠敬やその弟子が全国を歩いて測量してつくった正確な日本地図は、その後100年以上も使われました。この江戸時代が終わるきっかけとなったのがペリーの来航でした。それまでいわずに鎖国政策をしていた日本中が混乱し、幕府を倒す運動が生まれ、ついに武士による政権の時代が終わります。このときに活躍したのが薩摩藩や長州藩、土佐藩などの若い人々でした。特に坂本龍馬は現在でも人気の高い人物です。その後の、明治維新といわれる近代化を進める改革でも、今の政治家と比較すると全体的に若い人々が活躍していきました。ちなみに1885年に初代の内閣総理大臣となった ⑤ は44歳で就任していますが、これは歴代の内閣総理大臣の中で最年少となっています。

社会が大きく変化するときや、混乱するときには、それまでの常識や慣習にとらわれず、新しい世の中のかたちをつくろうと活躍した人たちがいました。そしてその多くは若い人たちでした。今、世界はまさに混乱し、新しい世の中が求められていると

いえます。これまでの経験や知識では乗り越えられないことが多い中、新しい考え方や知識に敏感な若い皆さんが活躍する時代なのです。

問1 文中の ① ～ ⑤ にあてはまる人名を答えなさい。

問2 下線部アについて、古墳時代について述べた文として正しいものを、次の中から1つ選び、番号で答えなさい。

1. 農民たちは巨大な前方後円墳に、集団で埋葬された。
2. 陸続きだった大陸から渡ってきた大型動物を主な食料としていた。
3. 後に天皇とよばれる大王を中心とする大和政権がつけられた。
4. 中国から渡ってきた鑑真が日本にはじめて仏教を伝えた。

問3 下線部イについて、中大兄皇子らがおこなった新しい改革について述べた文として正しいものを、次の中から1つ選び、番号で答えなさい。

1. 日本で初めての年号を「大化」として、戸籍を作ることとした。
2. 現在の奈良県に平城京をつくり、そこに都を移した。
3. 貴族たちに土地の所有をみとめる墾田永年私財法を出した。
4. 小野妹子を遣隋使として中国に派遣した。

問4 下線部ウについて、奈良時代から平安時代の出来事Ⅰ～Ⅲを古い順に並べた時、正しいものを、下から1つ選び、番号で答えなさい。

- Ⅰ 聖武天皇が各地に国分寺をつくるように命じた。
- Ⅱ 菅原道真の提案で遣唐使が中止された。
- Ⅲ 藤原道長が娘たちを天皇のきさきとした。

1. Ⅰ→Ⅱ→Ⅲ
2. Ⅰ→Ⅲ→Ⅱ
3. Ⅱ→Ⅰ→Ⅲ
4. Ⅱ→Ⅲ→Ⅰ
5. Ⅲ→Ⅰ→Ⅱ
6. Ⅲ→Ⅱ→Ⅰ

問5 下線部エについて、鎌倉幕府で将軍を補佐した北条氏を説明する文として正しいものを、次の中から1つ選び、番号で答えなさい。

1. 北条早雲が将軍の補佐をする執権という地位にはじめてついた。
2. 元寇のときには北条政子が御家人たちを団結させる演説をおこなった。
3. 北条泰時は武士の法典として御成敗式目をつくった。
4. 北条時宗が将軍を補佐していた時に鎌倉幕府は滅亡した。

問6 下線部オについて、室町時代の出来事の説明として誤っているものを、次の中から2つ選び、番号で答えなさい。

1. 室町幕府は全国にはじめて守護と地頭をおいて、京都には六波羅探題をおいた。
2. 足利義満は中国の明と国交を結び、中国の貨幣や生糸が日本にもたらされた。
3. 書院造や茶の湯、生け花といった現在の日本文化につながる文化が発展した。
4. 銀閣が建てられた8代將軍足利義政のころに、応仁の乱がおこった。
5. 農村には名主という役人が置かれ、五人組によって年貢の納入などに共同で責任を負わされた。

問7 下線部カについて、次の仏教に関する出来事Ⅰ～Ⅲを古い順に並べた時、正しいものを、下から1つ選び、番号で答えなさい。

- Ⅰ 日蓮が他の仏教や幕府の批判をして処罰された。
- Ⅱ 行基が天皇の命令を受けて大仏づくりに力をつくした。
- Ⅲ 空海が平安京の中に天皇から寺を与えられた。

1. Ⅰ→Ⅱ→Ⅲ
2. Ⅰ→Ⅲ→Ⅱ
3. Ⅱ→Ⅰ→Ⅲ
4. Ⅱ→Ⅲ→Ⅰ
5. Ⅲ→Ⅰ→Ⅱ
6. Ⅲ→Ⅱ→Ⅰ

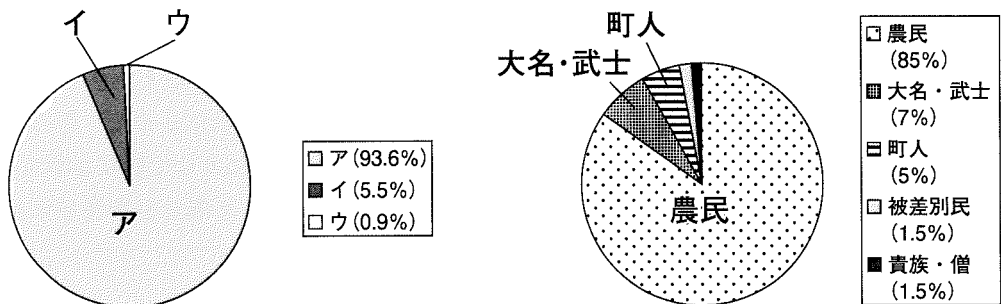
問8 下線部キについて、江戸時代の都市や交通について述べた文として正しいものを、次の中から1つ選び、番号で答えなさい。

1. 江戸は「天下の台所」とよばれ、全国の品々が集まった。
2. 大名の城があった城下町の他、門前町や宿場町もにぎわった。
3. 江戸と大阪を結ぶ五つの道が整備され「五街道」とよばれた。
4. 鎖国政策により船の建造が禁止されていたので港町は大きく衰退した。

問9 下線部クについて、江戸幕府による鎖国政策などの外交に関連して述べた文として誤っているものを、次の中から2つ選び、番号で答えなさい。

1. 徳川家康が将軍だったころは、ヨーロッパの船が日本に来ることや、日本人が海外に渡ることが許されていた。
2. 3代将軍徳川家光の時代にいわゆる鎖国政策が完成し、出島では中国船のみが取引を許された。
3. 鎖国政策のおもな目的はキリスト教の禁止と幕府による貿易・情報の独占だったとされる。
4. 鎖国政策がおこなわれる中でも朝鮮や琉球王国からは使者が江戸にきていた。
5. ペリーの来航をきっかけに、幕府は外国船を見かけたら追い出すよう打払い令を出した。

問10 下線部ケについて、明治維新によって「四民平等」とされたが、下の円グラフ〈1〉は明治時代における新しい身分の割合である。この中でイ(5.5%)の人々は何と呼ばれたか書きなさい。なお〈2〉の円グラフは江戸時代の身分の割合である。



〈1〉 明治時代

〈2〉 江戸時代

問11 下線部コについて、次の内閣総理大臣とその在任時の出来事Ⅰ～Ⅲを古い順に並べた時、正しいものを、下から1つ選び、番号で答えなさい。

- Ⅰ 加藤高明首相のもと、治安維持法が公布された。
- Ⅱ 原敬首相のもと、ヴェルサイユ条約に調印した。
- Ⅲ 桂太郎首相のもと、朝鮮(韓国)を併合した。

1. Ⅰ→Ⅱ→Ⅲ
2. Ⅰ→Ⅲ→Ⅱ
3. Ⅱ→Ⅰ→Ⅲ
4. Ⅱ→Ⅲ→Ⅰ
5. Ⅲ→Ⅰ→Ⅱ
6. Ⅲ→Ⅱ→Ⅰ

3

次の、生徒と先生との会話文を読んで、後の問いに答えなさい。

- 生徒：先生、ここ数年大雨による被害が多いように感じるのですが。
- 先生：確かに、昨年の「令和2年7月豪雨」などは大きな被害でしたね。それに、一昨年も台風による大きな被害がありましたね。
- 生徒：気象庁は昨年のちょうど今頃、一昨年の台風19号を「令和元年東日本台風」と命名しましたよね。「令和2年7月豪雨」もそうですが、気象庁では、顕著な災害をもたらした自然現象については後世に経験や教訓を伝えるために命名することになっているということなので、この「令和元年東日本台風」もそれだけ被害規模が大きかったということですよ。このような大きな台風被害が出るのは、地球温暖化が影響しているのでしょうか。
- 先生：そうですね。IPCCの第5次評価報告書では、21世紀末まで地球温暖化が進行することによって、台風の発生数はそれほど変化しないけれども、強い台風の発生数は増加する可能性が高いと報告されています。
- 生徒：台風や大雨の被害から守るために、どのような備えをすればいいですか。
- 先生：日頃からハザードマップを見て、河川の洪水や土砂災害の危険がないか確認したり、ライフラインが途絶える事を想定して、非常用品を備えたりするのがいいでしょう。実際に台風が近づいてきたときには、地方自治体から避難指示などが出た際にすぐに動けるように準備してください。
- 生徒：実際に台風の被害で家が壊れた時などは、国や地方自治体が修理費用を負担してくれるのですか。
- 先生：お見舞金の給付や、納税の免除などの形で支援することもあります。基本的には、家の修理費用は自分で負担しなければなりません。そのような時のために、火災保険などの商品が民間の保険会社によって提供されています。
- 生徒：なるほど。そういったこともふまえて、いろいろと備えが必要ですね。

問1 下線部アについて、以下の問いに答えなさい。

(1) 台風の説明として正しいものを、次の中から1つ選び、番号で答えなさい。

- | | |
|-------------------|--------------------|
| 1. 発達した熱帯低気圧 | 2. 積乱雲が列をなして停滞したもの |
| 3. 突発的で予測困難な局地的大雨 | 4. 停滞した梅雨前線によって降る雨 |

(2) 台風と同じしくみでおこる現象を、次の中から1つ選び、番号で答えなさい。

- | | | | |
|--------|---------|--------|----------|
| 1. 偏西風 | 2. フェーン | 3. やませ | 4. ハリケーン |
|--------|---------|--------|----------|

問2 下線部イについて、気象庁はどの省の^{しよ}外局（省に属する特殊な行政機関）か。次の気象庁に関する年表を参考に、下の中から1つ選び、番号で答えなさい。

- ・1945年5月 運輸省の所管となる
- ・1956年7月 運輸省の外局となる
- ・2001年1月 中央省庁再編

1. 文部科学省 2. 環境省 3. 国土交通省 4. 防衛省

問3 下線部ウについて、令和元年に関する説明のうち誤っているものを、次の中から1つ選び、番号で答えなさい。

1. 令和元年は、天皇の退位等に関する皇室典範特例法に基づき、2019年5月1日から始まった。
2. 新元号の閣議決定後、安倍晋三首相が官邸にて新元号を発表し、安倍首相は「令和おじさん」とよばれた。
3. 第125代（平成）の天皇は、天皇を退位した後、上皇となった。
4. 「令和」の^{ぞん}出典は、現存する最古の歌集『万葉集』であると発表された。

問4 下線部エについて、IPCCの日本語名称を、次の中から1つ選び、番号で答えなさい。

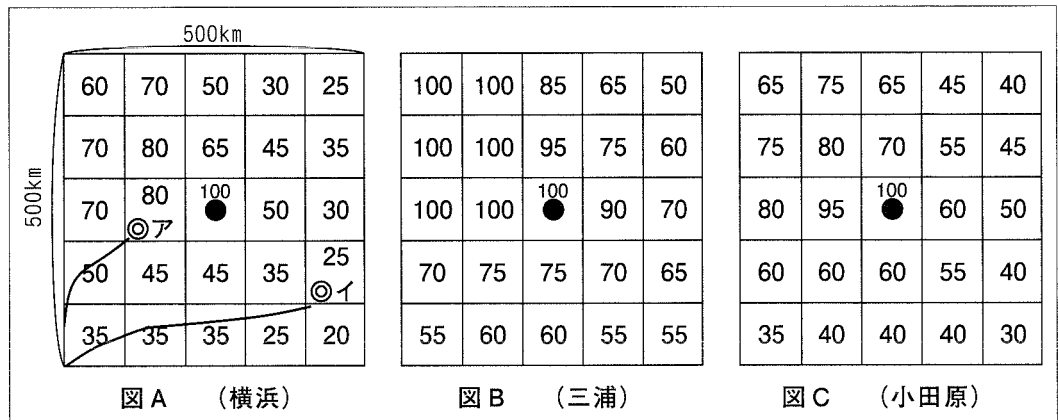
1. 気候変動に関する政府間パネル
2. 世界保健機関
3. 国連教育科学文化機関
4. 国連平和維持活動

問5 下線部オについて、以下の問いに答えなさい。

- (1) 国連気候変動枠組条約第21回締約国会議（COP21）で採択され、2019年11月にアメリカが離脱を通告した協定を答えなさい。
- (2) 地球温暖化の原因となる二酸化炭素の^{はい}排出量が少なく、化石燃料に代わる現実的なエネルギーとして期待される、再生可能エネルギーの説明として誤っているものを、次の中から1つ選び、番号で答えなさい。

1. 太陽光発電は、太陽光さえあればどこでも設置できるので、山間部や農地などの電源としても活用することができる。
2. 風力発電は、設置する場所に制限がなく、太陽光発電と異なり夜間でも発電できることなどから、自然条件に影響されず常に一定の発電ができる。
3. 家畜排泄物や生ゴミ・未活用の廃棄物などを燃料とするバイオマス発電は、廃棄物の再利用や減少につながり、循環型社会を作るのに貢献できる。
4. 水力発電は、一定量の電力を比較的安定して供給することが可能であり、一度発電所を作れば、その後長年にわたり発電ができる。

問6 下線部カについて、次の図A～Cの網目状の地図（メッシュマップ）は、ある生徒が、台風接近の際の強風の危険度が見えるように作成したものである。このメッシュマップに関する説明を読んで、以下の問いに答えなさい。



<説明>

このメッシュマップは、縦横500kmの範囲で、台風が通る場所によって、図の中心部●にあるその都市での地表付近の風がどれくらい強くなるか、100を最大として数値で表したものです。このマップの読み方ですが、例えば、図A（横浜）で、台風(中心部●)の中心(◎)がアを通るときには、横浜市は台風の進路の右側にあり、風が80の強さであることを示し、台風の中心がイを通るときには、横浜市は台風の進路の左側にあり、風が25の強さであることを示します。



(1) なぜ、横浜市が台風の進行方向の右側にあるときの方が、風が強くなるのか、その説明として正しいものを、次の中から1つ選び、番号で答えなさい。

1. 台風は上空から見て反時計回りに渦を巻くように風が吹いていて、進路の右側では、台風の風と台風を進める周りの風が同じ方向になり風が強まるため。
2. 台風は上空から見て反時計回りに渦を巻くように風が吹いていて、進路の左側では、台風の風と台風を進める周りの風が同じ方向になり風が強まるため。
3. 台風は上空から見て時計回りに渦を巻くように風が吹いていて、進路の右側では、台風の風と台風を進める周りの風が同じ方向になり風が強まるため。
4. 台風は上空から見て時計回りに渦を巻くように風が吹いていて、進路の左側では、台風の風と台風を進める周りの風が同じ方向になり風が強まるため。

(2) 図Bと図Cの中心部にある三浦市と小田原市を比較し、台風の際の風の強さの特徴が違う理由を地形の特徴をふまえ、簡単に説明しなさい。

問7 下線部キについて、以下の問いに答えなさい。

- (1) 地方自治体である都道府県の政治をおこなう首長を何というか答えなさい。
- (2) (1) で答えた首長の、選挙権と被選挙権が認められる年齢をそれぞれ答えなさい。
- (3) 国に権限が集中しないように、権限や仕事を国から地方自治体に移すことを地方分権という。同じように、1つの国家機関に権限が集中しないように権限を分離する制度の例として誤っているものを、次の中から1つ選び、番号で答えなさい。

1. 三審制 2. 三権分立 3. 二院制 4. 国民主権

問8 下線部クについて、以下の問いに答えなさい。

- (1) 日本国憲法では国民に3つの義務が定められており、納税の義務や勤労の義務がある。残りの1つの義務を答えなさい。
- (2) 税を負担する人と税を納める人が異なる税を間接税という。間接税に分類される税を、次の中から1つ選び、番号で答えなさい。

1. 消費税 2. 所得税 3. 法人税 4. 相続税

【社会】 解答用紙(中学第3回)

1

問 1

問 2

(1)	①		②		③		④		⑤		(2)	
-----	---	--	---	--	---	--	---	--	---	--	-----	--

問 3

問 4

キロメートル

問 5

2

問 1

①		②		③	
④		⑤			

問 2

問 3

問 4

問 5

問 6

問 7

問 8

問 9

問10

問11

1

2

3

問 1

(1)

(2)

問 2

問 3

問 4

問 5

(1)

(2)

問 6

(1)

(2)

問 7

(1)

(2)

[選挙権]

歳

[被選挙権]

歳

(3)

問 8

(1)

義務 (2)

3

受験番号

氏名

得点